



LÉČEBNÉ LÁZNĚ
LÁZNĚ KYNŽVART



VÝROČNÍ ZPRÁVA

2015



OBSAH



ÚVODNÍ SLOVO	3
PODĚKOVÁNÍ	4
ZÁKLADNÍ ÚDAJE O ORGANIZACI	5
VEDENÍ ORGANIZACE	6
ORGANIZAČNÍ STRUKTURA	7
PRACOVNÍŠTĚ LÉČEBNÝCH LÁZNÍ	8
Zdravotnický úsek	8
Provozní úsek	9
Podané procedury za kalendářní rok v Léčebných Lázních Lázně Kynžvart	10
PROVOZNÍ ČINNOST	10
Počty odléčených pacientů podle indikací - děti	11
Počty odléčených pacientů podle indikací - dospělí	12
Struktura počtu pacientů podle pokjišťoven k 31. 12.	13
PERSONÁLNÍ A MZDOVÉ UKAZATELE	14
ZPRÁVA O VÝSLEDKU HOSPODAŘENÍ k 31. 12. 2015	15
EKONOMICKÉ UKAZATELE	15
ROZVAHA	17
VÝKAZ ZISKU A ZTRÁTY - Náklady	18
VÝKAZ ZISKU A ZTRÁTY - Výnosy	19



ÚVODNÍ SLOVO



Vážené dámy,
vážení pánové,
vážení klienti a partneři,

dne 3. února 2016 jsem
byl jmenován ředitelem Lé-
čebných lázní Lázně Kyn-
žvart a z této pozice mám
milou povinnost ujmout se
úvodního slova k Výroční

zprávě výše uvedené organizace za rok 2015. Je to období, kdy jsem v organizaci nepůsobil, přesto si dovoluji stručně toto období zhodnotit z pohledu dnes již současného ředitele, který působil ve své funkci více jak dva měsíce.

V úvodu bych rád poděkoval všem zaměstnancům, a to jak lékařům a ostatnímu zdravotnímu personálu, tak i všem ostatním tzv. „nezdravotnickým“ zaměstnancům, kteří v průběhu celého roku kvalitně a obětavě zajišťovali provoz léčebných lázní. Rok 2015 byl pro organizaci rokem personálních změn, které naštěstí neovlivnily hospodaření ani samotný chod společnosti. Změna ředitele proběhla až na počátku roku 2016, jak jsem avizoval výše, nicméně již v závěru roku 2015 začala pracovní neschopnost předchozího statutárního zástupce. Významnými personálními změnami v průběhu roku byly rovněž opakované výměny ekonomického a provozního náměstka, změna na postu vrchní sestry a vedoucího oddělení administrativy.

V roce 2015 bylo dosaženo velmi dobrých ekonomických výsledků, celé hospodaření společnosti je stabilizované, přičemž byla udržena vysoká kvalita poskytovaných služeb. Z pohledu realizace investičních akcí, lze jako nejvýznamnější zmínit kompletní rekonstrukci lázeňské cukrárny, opravu fasády LD Šárka a vstupního schodiště LD Trianon a nákup mikrobuse na přepravu pacientů a lázeňských hostů.

Celková obsazenost lázeňských lůžek se po celý rok pohybovala až na samé hranici kapacity lázeňského zařízení, v hlavní lázeňské sezóně byl dokonce zájem o léčbu v našem zařízení převyšující možnosti léčebného zařízení a některé návrhy byly vráceny z důvodu zcela naplněné kapacity lázní. Příznivý efekt lázeňské léčby je

zaznamenaný přibližně u 80 % dětských pacientů, u kterých po absolvování lázeňské léčby dochází k poklesu akutních příznaků chronického onemocnění, nutných hospitalizací a spotřeby léků. Lze tedy konstatovat, že tito dětské pacienti jsou zpět zařazováni do kolektivu zdravých vrstevníků a mohou žít plnohodnotný život, včetně jejich sportovních aktivit.

Cílem pro následující období je zvyšování kvality a úrovně péče o naše pacienty se snahou o zvýšení zájmu o tzv. „rodinnou lázeňskou péči“, to znamená, že jako lázně chceme nabízet služby rodinám, v nichž kromě nemocného dítěte je nemocný také dospělý ve stejné nebo podobné indikaci a lze tedy léčit dětského i dospělého pacienta, který je v čase léčení dítěte jeho doprovodem, ve stejném termínu.

I v následujících obdobích se budeme snažit o zvyšování kvality a úrovně péče o naše pacienty, o rozšíření naším zařízením poskytovaných služeb, prohlubování a zvyšování kvalifikace zdravotnických pracovníků a v neposlední řadě i o modernizaci movitého i nemovitého majetku léčebného zařízení. Na letošní rok je naplánována kompletní obnova IT sítě společně s pořízením nového softwaru i hardwaru, rekonstrukce povrchů komunikací a chodníků v areálu lázní, vybudování terasy u lázeňské kavárny, zahájení kompletní rekonstrukce LD Záboj a v neposlední řadě zahájení kompletní revitalizace lázeňského parku.

Závěrem mi dovoluji ještě jedno poděkování, jež bude patřit všem našim pacientům a klientům, kteří upřednostňují naše léčebné zařízení a pravidelně se k nám na léčení vrací, a všem našim obchodním partnerům a dárcům, kteří svými příspěvky zlepšují podmínky jak pro zaměstnance lázní, tak hlavně pro naše pacienty.

Vážení čtenáři, věřím, že prostudování této výroční zprávy Vás zaujme a přesvědčí o tom, že Léčebné lázně Lázně Kynžvart jsou zařízením, které poskytuje kvalitní lázeňskou péči specializující se na léčbu dětí.

V Lázních Kynžvart 7. 4. 2016

Ing. Jan Ludvík, MBA, ředitel organizace



PODĚKOVÁNÍ



Děkuji všem externím spolupracovníkům a pracovištím za péči, kterou společně věnujeme našim především dětským pacientům. Jmenovitě se jedná o externí praktické lékaře pro děti a dorost, kteří alternují s kmenovými lékaři léčebných lázní v zajišťování ústavních pohotovostních služeb.

Poděkování patří MUDr. Miloši Friedmanovi a MUDr. Věře Hroudové z Mariánských Lázní, MUDr. Vieře Jamelské z Chebu a MUDr. Zděnce Růžičkové z Karlových Varů - Doubí. V neposlední řadě patří poděkování celému kolektivu dětského oddělení Karlovarské krajské nemocnice v Chebu, vedeném primářem MUDr. Ondřejem Čapkem, kam posíláme akutně nemocné dětské pacienty, kteří vyžadují léčbu za hospitalizace na oddělení akutní péče, dále lékařům chirurgické ambulance Nemocnice v Mariánských Lázních a lékařům odborných ambulancí, především otorhinolarygologické a stomatologickým tamtéž i v okolí.

Prim. MUDr. Josef Nebesař

Náměstek pro lékařskou, ošetrovatelskou
a lázeňskou péči LL Lázně Kynžvart

ZVLÁŠTNÍ PODĚKOVÁNÍ SPONZORŮM a PARTNERŮM

Rozvoj celého areálu Léčebných lázní a kvalitní služby by nebyly možné bez přispění celé řady dárců a sponzorů, kteým bych na tomto místě velice rád poděkoval a uvedl je v rámci Výroční zprávy.

V roce 2015 připsěli jak materiálně či finančně, nebo pomohli se zajištěním některých akcí tito sponzoři a partneři:

- **PLDD s. r. o., MUDr. Eva Ploranská, Louny**
- **Zbyněk Dostál, Mariánské Lázně**
- **Jana Kadečková, Praha**
- **ALIMPEX FOOD a. s., Praha**
- **Direct import group, s.r.o., Karlovy Vary**
- **Jan Špilar, Ryby - drůbež, Plzeň**
- **ALFATHERM s.r.o., Praha**
- **APETITTO - ŠNAJDR s.r.o., Plzeň**

Ing. Jan Ludvík, MBA, ředitel organizace



ZÁKLADNÍ ÚDAJE O ORGANIZACI

Název organizace:	Léčebné lázně Lázně Kynžvart
Sídlo organizace:	Lázeňská 295, 354 91 Lázně Kynžvart
Telefon; Fax:	354 672 111; 354 691 323
e-mail:	info@lazne-kynzvalt.cz
WWW:	www.lazne-kynzvalt.cz
datová schránka:	42sj3nc
Právní forma:	státní příspěvková organizace
Identifikační číslo:	00883573
Zřizovatel:	Ministerstvo zdravotnictví České republiky
Datum vzniku:	1. ledna 1992
Statutární zástupce:	Ing. Jan Ludvík, MBA

Organizace poskytuje zdravotní služby, tj. zdravotní péči:

- lůžkovou péči – následnou
- ambulantní péči – primární
- lázeňskou léčebně rehabilitační péči

Zdravotní péči poskytuje pro děti a dorost i dospělé pacienty, poskytuje ozdravné pobyty s využitím místních přírodních léčivých zdrojů (klimatické podmínky a minerální vody) na úrovni nejnovějších vědeckých medicínských poznatků. Zabezpečuje správu a využívání 4 přírodních minerálních pramenů.

K dalším činnostem organizace patří:

- prodej minerální vody
- provoz rehabilitačního centra
- podílí se na odborné praxi studentů vysokých škol v oblasti zdravotnictví
- pořádá odborné semináře pro lékařská a nelékařská zdravotnická povolání;
- prodej propagačního materiálu včetně podílení se na reklamě zdravotnických služeb;
- provozuje parkoviště pro pacienty, návštěvníky a pracovníky léčebny nebo osoby s léčebnou spolupracující v rozsahu potřebném pro naplnění účelu léčebny;
- zajišťuje činnost ekonomickou, provozní, technickou, investiční, administrativní a činnosti obslužných provozů v rozsahu potřebném pro naplnění účelu svého zřízení



VEDENÍ ORGANIZACE



Ředitel

Ing. Jan Ludvík, MBA

**Náměstek pro lékařskou, ošetrovatelskou
a lázeňskou péči – vedoucí lékař**

MUDr. Josef Nebesař

Ekonomický a provozně technický náměstek

Ing. Jiří Chval

Vrchní sestra

Eva Blažčíková

Vedoucí provozu a investic

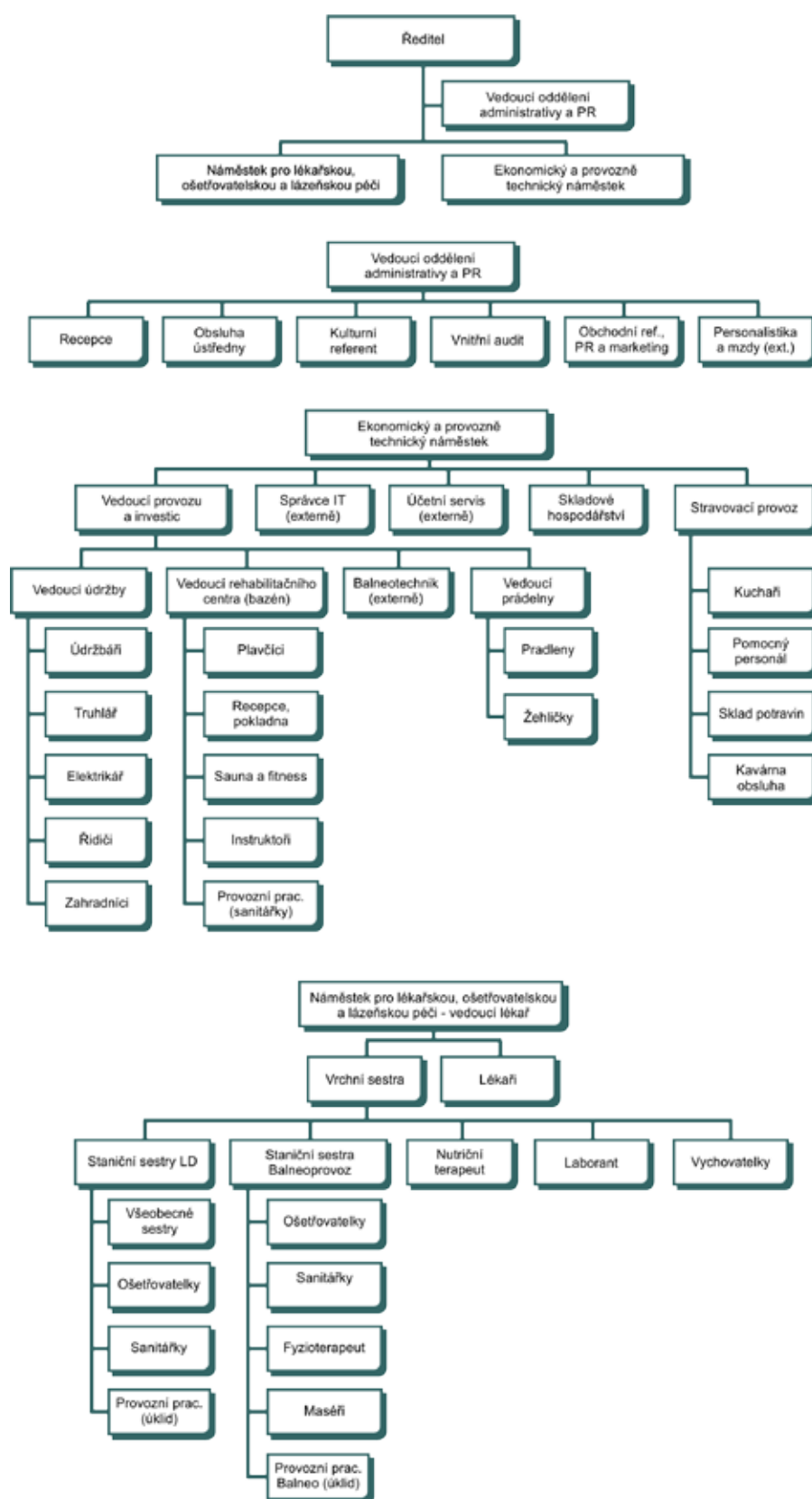
František Malina

Vedoucí administrativy

Mgr. Barbora Kubínová Čechová



ORGANIZAČNÍ STRUKTURA





PRACOVNÍŠTĚ LÉČEBNÝCH LÁZNÍ

Zdravotnický úsek

Lázeňský dům Libuše

19 pokojů, 46 lůžek, herna, ubytování A
Staniční sestra - Jana Pernicová

Lázeňský dům Praha

8 pokojů, 17 lůžek, administrativa, lékaři
Staniční sestra - Zdena Schleissová

Lázeňský dům Trianon

18 pokojů, 50 lůžek, herna, ubytování A
Staniční sestra - Dagmar Pešlová

Lázeňský dům Zábój

22 pokojů, 90 lůžek, herna, ubytování B
Staniční sestra - Jana Česáková

Lázeňský dům Orlík

16 pokojů, 60 lůžek, herna, ubytování B
Staniční sestra - Angelika Barčíková

Lázeňský dům Šárka

10 pokojů, 32 lůžek, ubytování A+, apartmány
Staniční sestra - Zdena Schleissová

Lázeňský dům Výsluní

17 pokojů, 48 lůžek, herna, ubytování B
Staniční sestra - Irena Vrbová

Lázeňský dům Balneo

balneologické procedury
Staniční sestra - Miroslava Kuchařová





PRACOVISŤĚ LÉČEBNÝCH LÁZNÍ

Provozní úsek

Rehabilitačně relaxační centrum

bazén s ozonizační jednotkou,
sauna, masérna, fitness centrum

Vedoucí střediska - Zdeněk Šály

Středisko údržby

doprava, zednická četa, zahradní četa,
instalatér, elektrikář, truhlář

Vedoucí úseku - Jaroslav Frank

Stravovací provoz

Kuchaři a pomocné síly, nutriční terapeut, sklad

Vedoucí provozu - Petr Hengerič

Středisko prádelny

Praní a žehlení

Vedoucí střediska - Jana Dubinová





PROVOZNÍ ČINNOST

Podané procedury za kalendářní rok v Léčebných Lázních Lázně Kynžvart

třída	Procedura	2013	2014	2015
85	Minerální koupele	2 392	3 350	4 186
86	Peloidní výkony	436	699	610
87	Kloktání, Výplachy nosu, Pitná léčba	43 858	65 373	74 451
88	Masáž hrudníku, Střídavé nožní otužování, Skotské stříky, Hubardova lázeň, Haufeho koupel	40 337	56 762	76 125
89	Rehab. ind. na přístr., Rehab.skup. I + II + říz. hry, Facilitace, Vibrační masáž, Rehab. skup. v bazénu, Reflexní masáž	13 829	19 790	26 936
90	KVD, Solux, Biolampa, Sauna, Magnetoterapie	8 277	12 143	13 394
91	Inhalace	15 372	49 221	22 652
92	Přísadová koupel	3 433	3 998	3 221
93	Dech. reh. hrou na flétnu, Funkční vyš./spiro. myofetb., Rekondiční plavání, Rehab. cyklistika, Pololázeň přísadová, Plynové obálky, Instr. a nácvik mikce, Trénink v terénu pod kontr. přístr., Klimatoterapie	53 494	72 810	84 864
		181 428	284 146	306 439





PROVOZNÍ ČINNOST

Počty odléčených pacientů podle indikací - děti

Kód ind.	popis	Počet pacientů		
		2013	2014	2015
XXIII Nemoci trávicího ústrojí				
XXIII/1	Chronické onemocnění žaludku. Funkční poruchy žaludku. Chronická gastritis a duodenitis erosiva. Vředová nemoc žaludku a dvanáctníku. Stavby po operacích jícnu, žaludku a dvanáctníku.	1	2	1
XXIII/2	Chronické onemocnění střev. Funkční poruchy tenkého a tlustého střeva. Chronická enterokolitis vč. Crohnovy nemoci a ostatní primární malabsorpční syndromy. Dermatogenní malabsorpční syndromy. Coeliakie. Polyposis intestini. Megacolon vrozené i získané. Stavby po oper. tenkého i tlustého střeva.	1	7	5
XXIII/3	Nemoci jater. Stavby po infekční hepatitis, Chronická hepatitis. Cirhózy ve stavu kompenzace. Toxická poškození jater. Stav po infekční mononukleóze s jaterní poruchou. Stavby po úrazech, op. a transplantacích jater. Jiné hepatopatie.		1	2
XXIII/4	Chronické onemocnění žlučníku a žlučových cest. Vrozené poruchy tvorby žluči a biliární sekrece. Chronická cholecystitis. Biliární dyspepsie. Stavby po operacích žlučníku a žlučových cest.		1	
XXIV Nemoci a poruchy výměny látkové a žláz s vnitřní sekrecí a obezita				
XXIV/2	Obezita spojená s dalšími rizikovými faktory.	28	29	43
XXIV/3	Tyreopatie, stavby po operacích štítné žlázy.			2
XXV Netuberkulózní nemoci dýchacího ústrojí				
XXV/1	Recidivující komplikovaná otitis po operačním řešení.	33	16	16
XXV/2	Chronická bronchitis/recidivující bronchitis.	303	458	591
XXV/3	Stav po opakovaném zánětu plic v průběhu posledních 2 let.	31	35	49
XXV/4	Bronchiektasie.	2		
XXV/5	Asthma bronchiale.	450	592	666
XXV/6	Stavby po operacích a traumatech horních a dolních cest dýchacích a plic s výjimkou stavu po tonsi- lektomii a operaci adenoidních vegetací. Stavby po op. malformací hrudníku se sníženou funkcí plic.	4	3	1
XXV/7	Cystická fibróza. Intersticiální plicní fibróza. Sarkoidóza plic.	10	5	2
XXVIII Nemoci močového ústrojí				
XXVIII/1	Recidivující nebo vleklé záněty ledvin a močových cest na podkladě anatomickém nebo funkčním.	37	51	41
XXVIII/2	Urolitiáza in situ, po spontánním odchodu konkrémentu, odstranění chirurgickou či endoskopickou cestou nebo LERV.	2	1	2
XXVIII/3	Stavby po operacích močového ústrojí mimo urolitiázu.	3	4	4
XXVIII/4	Chronická difusní glomerulonefritis, lipidní nefróza, hereditární nefropatie ve stadiu remise.	2	5	6
XXVIII/6	Funkční poruchy mikce (i bez zánětlivé příčiny) v případech, kdy není soustavná ambulantní péče efektivní. Děti do dovršení 9 let věku nereagující na dosavadní režimová a medikamentózní opatření.	12	19	18
XXIX Duševní poruchy				
XXIX/1	Psychózy ve stadiu remise.			1
XXIX/2	Neurotické poruchy a jiné nepsychotické poruchy.	1	4	2
XXX Nemoci kožní				
XXX/1	Psoriasis vulgaris – chronické a recidivující formy.	5	4	5
XXX/2	Chronické a recidivující ekzémy, včetně atopického. Chronické prurigo.	164	201	236
celkem		1 089	1 439	1 720
Doprovody		524	501	871
Celkem		1 613	2 126	2 640



PROVOZNÍ ČINNOST

Počty odléčených pacientů podle indikací - dospělí

Kód ind.	popis	Počet pacientů		
		2013	2014	2015
III Nemoci trávicího ústrojí				
III/1	Chronické a recidivující onemocnění žaludku a střev s maldigestivními příznaky přetrvávajícími při standardní farmakoterapii. Stavby po těžkých střevních infekcích, parazitózách a mykotických onemocněních.	1		
III/2	Stavby po operaci žaludku, dvanáctníku, jícnu a střev s postresekční symptomatologií endoskopicky ověřenou.	1	1	1
IV: Nemoci z poruchy výměny látkové a žláz s vnitřní sekrecí				
IV/2	Stavby po totální tyreoidektomii. Hypotyreóza při obtížně probíhající lékové substituci.	1	6	21
V: Netuberkulózní nemoci dýchacího ústrojí				
V/1	Stavby po operaci horních cest dýchacích a dolních cest dýchacích; netýká se stavů po operaci tonzil, adenoidních vegetací a nosní přepážky. Stavby po transplantaci plic.	3	3	2
V/3	Stavby po komplikovaném zánětu plic.	1	3	2
V/4	Bronchiektazie. Recidivující záněty dolních cest dýchacích a chronické záněty dýchacího ústrojí jako nemoc z povolání podle jiného právního předpisu.	1	1	1
V/5	Asthma bronchiale. Chronická obstrukční plicní nemoc.	13	23	17
V/6	Intersticiální plicní fibrózy jakékoliv etiologie v soustavném léčení.			1
VIII Nemoci močového ústrojí				
VIII/1	Recidivující a chronické netuberkulózní záněty ledviny a močových cest rezistentní na léčbu ATB a jinou léčbu farmakologickou, v soustavné péči urologa minimálně 12 měsíců. Cystické onemocnění ledvin.	1	1	3
VIII/2	Nefrolitiáza bez měštnání v močových cestách. Nefrokalcinóza.	1		2
VIII/3	Stavby po operacích ledvin a močových cest, včetně operací endovezikálních a stavů po komplikované prostatektomii a nefrolitotrypsii, doléčení po LERV (neinvazivní léčení močových kamenů mimotělní rázovou vlnou).		5	8
VIII/5	Stavby po transplantaci ledviny při stabilizované funkci štěpu (transplantované ledviny).		1	1
IX Duševní poruchy				
IX/1	Psychózy ve stadiu remise.	3	14	28
IX/2	Neurotické poruchy a jiné nepsychotické poruchy.	3	19	51
X Nemoci kožní				
X/1	Atopický ekzém.	3	9	12
X/2	Generalizovaná a artropatická psoriasis vulgaris.	1	12	7
Celkem		33	98	157





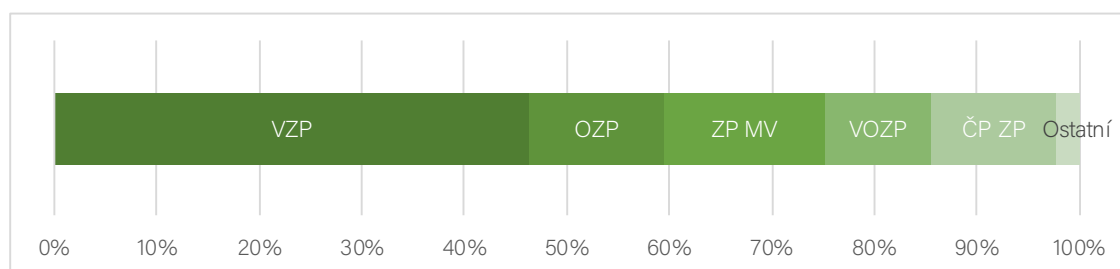
PROVOZNÍ ČINNOST

Struktura počtu pacientů podle pokjišťoven k 31. 12.

Zdravotní pojišťovna	2013	2014	2015
Všeobecná zdravotní pojišťovna ČR	740	951	1 272
Oborová zdravotní pojišťovna	290	365	363
Zdravotní pojišťovna Ministerstva vnitra ČR	264	332	434
Vojenská zdravotní pojišťovna ČR	122	253	283
Česká průmyslová zdravotní pojišťovna	182	281	334
Zdravotní pojišťovna ŠKODA	8	10	13
Revírní bratrská zdravotní pojišťovna	11	11	12
Ostatní včetně samoplátců	29	21	37
CELKEM	1 646	2 224	2 748

Zastoupení pojišťoven v % v roce 2015

Zdravotní pojišťovna	%
Všeobecná zdravotní pojišťovna ČR	46,29
Oborová zdravotní pojišťovna	13,21
Zdravotní pojišťovna Ministerstva vnitra ČR	15,79
Vojenská zdravotní pojišťovna ČR	10,30
Česká průmyslová zdravotní pojišťovna	12,15
Ostatní včetně samoplátců	2,26

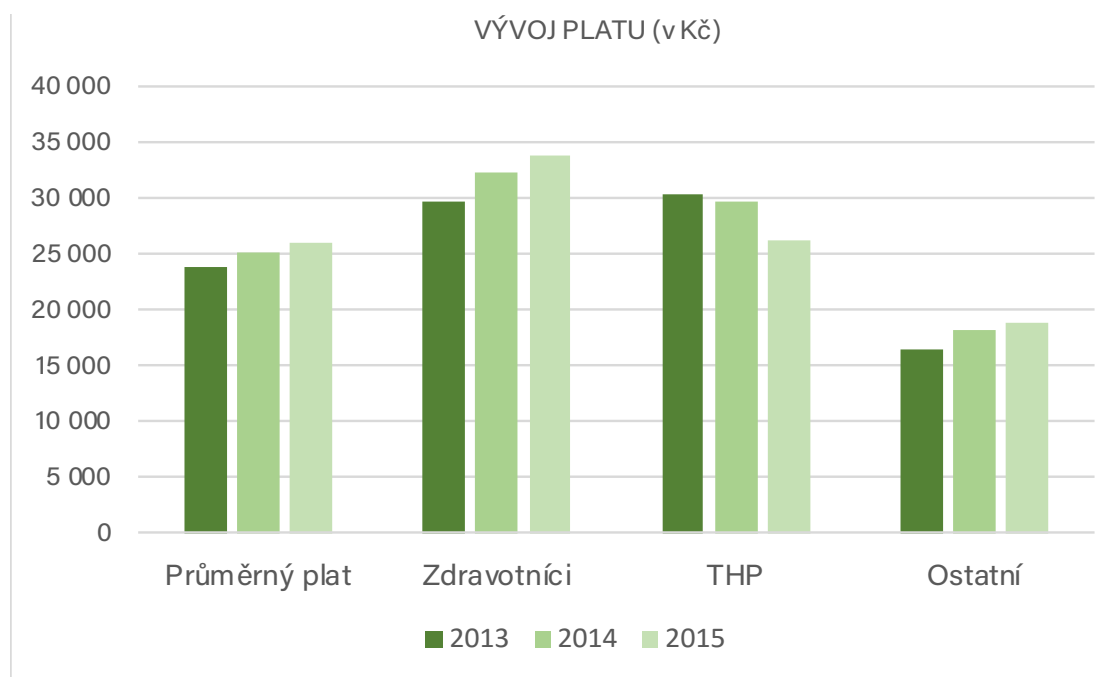




PERSONÁLNÍ A MZDOVÉ UKAZATELE

POČTY ZAMĚSTNANCŮ k 31.12.		2013	2014	2015
Průměrný přepočtený počet zaměstnanců		92,38	93,91	105,79
z toho	zdravotničtí pracovníci	41,40	41,13	44,39
	nezdravotničtí pracovníci	50,98	52,78	61,40
Průměrný evidenční počet zaměstnanců		93,07	94,00	105,58
z toho	zdravotničtí pracovníci	42,41	42,00	44,92
	nezdravotničtí pracovníci	50,66	52,00	60,66
Evidenční počet zaměstnanců		87,63	94,00	93,00
z toho	zdravotničtí pracovníci	41,63	42,00	43,00
	nezdravotničtí pracovníci	46,00	52,00	50,00

VÝVOJ PLATU (v Kč)	2013	2014	2015
Vyplacené mzdové prostředky	26 485 019	30 073 282	33 728 378
Odvody zdravotní a sociální	8 690 808	9 932 127	11 124 375
Průměrný plat	23 891	25 076	25 958
Zdravotníci	29 618	32 402	33 912
THP	30 311	29 735	26 145
Ostatní	16 435	18 235	18 877





EKONOMICKÉ UKAZATELE

ZPRÁVA O VÝSLEDKU HOSPODAŘENÍ k 31. 12. 2015

Hospodaření státní příspěvkové organizace Léčebné lázně Lázně Kynžvart lze v roce 2015 hodnotit jako úspěšné. K 31. 12. 2015 dosáhla organizace zisku před zdaněním ve výši 11.123 tis. Kč, což je o 6.224 tis. Kč více, než v roce 2014, a to i přes zvýšení mezd a navýšení počtu zaměstnanců po zařazení pracovníků, které doposud pracovaly na dohodu o provedení práce či jako brigádnice.

Příznivého výsledku hospodaření bylo dosaženo především díky markantnímu nárůstu počtu přijatých a odléčených pacientů. Kromě zvyšující se kvality služeb našeho zařízení a otevření lázní rovněž pro dospělé pacienty má na růst počtu pacientů příznivý vliv zrušení povinnosti hradit regulační poplatek za poskytování lůžkové péče resp. lůžkové lázeňské léčebně rehabilitační péče ve výši 100 Kč (ust. § 16a odst. 1 písm.

f) zákona č. 48/1997 Sb., o veřejném zdravotním pojištění). Organizace měla v roce 2015 převis poptávky nad nabídkou, zejména v lukrativních měsících. V souvislosti se zrušeným poplatkem je nutno zmínit, že výpadek tohoto příjmu měla kompenzovat vyrovnání za rok 2014, která byla provedena pouze ze strany VZP, OZP a Pojišťovny Škoda. U ostatních pojišťoven stále evidujeme následující pohledávky: ZPMV - 295.500,- Kč; ČPZP - 454.600,- Kč; VOZP - 533.900,- Kč a Revírní a bratrská pojišťovna - 13.500,- Kč. Ve věci vymáhání poplatku se Léčebné lázně připojily ke skupinové žalobě prostřednictvím Sdružení lázeňských míst ČR.

V závislosti na zvýšeném počtu pacientů a hostů vzrostly v porovnání se stejným obdobím minulého roku jak náklady, celkově o 9.070 tis. Kč, což činí nárůst 13,42%, tak výnosy, a to

	2012	2013	2014	2015	index 15/14
náklady	59 509	56 212	67 561	76 631	113,42%
výnosy	60 619	56 233	72 460	86 053	118,76%
HV před zdaněním	1 277	21		11 123	
HV po zdanění	1 110	21	4 899	9 453	

VYBRANÉ NÁKLADOVÉ POLOŽKY v tis. Kč

spotřeba materiálu	9 267	8 823	12 368	13 873	112,17%
spotřeba energie	5 685	5 891	5 842	6 237	106,76%
opravy a udržování	2 466	473	1 582	2 354	148,80%
ostatní služby	2 618	2 315	3 166	3 652	115,35%
mzdové náklady	28 601	26 477	30 073	32 338	107,53%
zákonné soc. pojištění	9 533	8 691	9 932	11 124	112,00%
odpisy dlouhodobého majetku	2 492	2 742	2 872	3 020	105,15%
ostatní náklady vč. tvorby rezerv	534	438	1 639	3 098	189,02%

VYBRANÉ VÝNOSOVÉ POLOŽKY

výnosy z prodeje služeb	54 712	42 779	66 109	83 201	125,85%
výnosy z pronájmu	564	631	512	424	82,81%
výnosy za prodané zboží	288	291	301	270	89,70%
jiné ostatní výnosy	4 871	4 012	5 212	1 475	28,30%



EKONOMICKÉ UKAZATELE

o 17.072 tis. Kč (25,85%). V oblasti nákladů dochází k největšímu zvýšení proti skutečnosti minulého roku v položkách osobní náklady o 3.457 tis. Kč, spotřeba materiálu (1.505 tis. Kč), spotřeba energií (395 tis. Kč) a ostatní náklady (1.459 tis. Kč), na čemž se nejvíce podílel. Výnosy jsou stabilně a téměř výhradně zajišťovány úhradami zdravotních pojišťoven, z nichž největší částí se podílí Všeobecná zdravotní pojišťovna - 46,79%.

Přestože se podařilo dosáhnout vysokých výnosů, organizace plně nevyužila této příznivé situace a do své reprodukce a oprav spotřebovala pouze 2.354 tis. Kč, což je sice o 772 tis. Kč více, než v předchozím roce, ale nedosahuje ani výše vlastních odpisů. V roce 2015 realizovala organizace pouze jednu investiční akci se spoluúčastí cizích zdrojů, a to nákup vozidla na přepravu osob za 977,71 tis. Kč s dotací ze státního rozpočtu ve výši 777,71 tis. Kč. Z dalších investic je možno jmenovat nákup multifunkční pánve

do stravovacího úseku či zařízení kavárny. Z významných oprav lze jmenovat pouze výměnu jádra vyvíječe páry v úseku nprádelny a oprvu fasády na lázeňském domě Šárka.

Za rok 2015 organizace neposkytla ani nespáci žádné půjčky a nemá za rok 2015 nevyrovnané závazky vůči státnímu rozpočtu.

Léčebné lázně Lázně Kynžvart v roce 2015 provozovaly vedle své hlavní činnosti také hospodářskou činnost ve středisku CUKRÁRNA. Středisko slouží částečně jako místnost pro stravování lázeňských hostů bydlících v lázeňském domě Praha, a to v rámci hlavní činnosti organizace, a jako doplňková nabídka občerstvení pro všechny pacienty, hosty i příchozí veřejnost v rámci hospodářské činnosti. Poměr mezi službami poskytnutými v rámci hlavní a hospodářské činnosti je exaktně stanoven 42:58. Hospodářský výsledek střediska je uveden v následující tabulce:

Ukazatel		koeficient*	Náklady	Bilance k 31.12.2015
Tržby za vl. výkony a zboží				778 780,03
Materiál	podíl pacienti	0,580	21 643,00	12 552,94
Potraviny		1,000	364 032,89	364 032,89
Energie	podíl pacienti	0,580	95 917,72	55 632,28
Opravy a udržování	podíl pacienti	0,580	17 342,00	10 058,36
Služby	podíl pacienti	0,580	16 100,00	9 338,00
Mzdové náklady + pojistné	2 zaměst.	0,580	505 801,00	293 364,58
Odpisy		1,000	2 796,00	2 796,00
Náklady celkem				747 775,05
HV střediska				31 004,98

V roce 2015 proběhla 1 kontrola hospodaření s veřejnými prostředky ve slysu ust. § 8 zákona o finanční kontrole, a to v termínu 26. 5. – 26. 8. 2015, přičemž předmětem kontroly bylo hospodaření v období 2012-2014 včetně kontroly opatření přijatých k výsledkům kontroly z roku 2011.

Opatření k výsledkům obou kontrol spočívala především v přijetí příslušných směrnic k zajiště-

ní vnitřní a následné kontroly, zejména ve vykazování služebních cest a jízd služebními vozidly, dále ve vykazování pracovní doby statutárního zástupce, v revizi smluvního vztahu s právníkem organizace a v přijetí změn organizačního řádu organizace. Plnění opatření bylo aplikováno okamžitě.



ROZVAHA

ROZVAHA (zkrácená rozvaha v tis. Kč)	stav k 31.12.2013	stav k 31.12.2014	stav k 31.12.2015
AKTIVA CELKEM	79 434,12	93 944,25	103 860,21
Stálá aktiva	63 216,95	62 488,88	61 808,14
Dlouhodobý nehmotný majetek	0,00	0,00	186,21
Dlouhodobý hmotný majetek	63 216,95	62 488,88	61 621,93
Dlouhodobý finanční majetek	0,00	0,00	0,00
Dlouhodobé pohledávky	0,00	0,00	0,00
Oběžná aktiva	16 217,17	31 455,37	42 052,07
Zásoby	464,35	809,17	1 309,43
Krátkodobé pohledávky	3 433,78	12 182,50	7 375,35
Krátkodobý finanční majetek	12 319,04	18 463,71	33 367,28
PASIVA CELKEM	79 434,12	93 944,25	103 860,21
Vlastní kapitál	75 465,37	81 160,82	91 131,87
Jmění účetní jednotky a upravující položky	58 980,33	57 188,87	54 946,59
Fondy účetní jednotky	16 463,60	19 073,32	26 732,52
Výsledek hospodářství	21,44	4 898,63	9 452,77
Cizí zdroje	3 968,75	12 783,43	12 728,33
Rezervy	0,00	0,00	1 295,48
Dlouhodobé závazky	0,00	0,00	0,00
Krátkodobé závazky	3 968,75	12 783,43	11 432,85





VÝKAZ ZISKU A ZTRÁTY - Náklady

VÝKAZ ZISKU A ZTRÁTY (krácený v tis. Kč.)	2013		2014		2015	
	Hlavní činnost	Hospodářská činnost	Hlavní činnost	Hospodářská činnost	Hlavní činnost	Hospodářská činnost
NÁKLADY CEKLEM	56 211 646,60	0,00	67 561 229,40	0,00	76 631 430,33	747 775,05
Náklady z činnosti	56 206 824,85	0,00	67 548 768,96	0,00	74 958 600,28	747 775,05
Spotřeba materiálu	8 823 349,23		12 367 846,87		12 895 459,15	376 585,83
Spotřeba energie	5 890 870,79		5 842 276,89		6 251 551,64	55 632,28
Prodané zboží	6 568,50		8 990,00		25 972,77	
Aktivace dlouhodobého majetku	-260 745,00		-243 441,00		-216 389,00	
Změna stavu zásob vlastní výroby					-4 601,09	
Opravy a udržování	473 319,46		1 581 876,76		2 353 887,14	10 058,36
Cestovné	232 886,00		123 109,00		11 162,00	
Náklady na reprezentaci	16 821,00		4 761,47		6 406,55	
Ostatní služby	2 314 577,12		3 166 152,61		3 642 430,21	9 338,00
Mzdové náklady	26 477 019,00		30 073 282,00		33 509 447,72	218 930,28
Zákonné sociální pojištění	8 690 673,00		9 932 127,00		11 049 940,70	74 434,30
Jiné sociální pojištění	111 215,00		106 436,00		142 914,00	
Zákonné sociální náklady	254 313,11		290 715,00		326 369,26	
Daň z nemovitosti	5 761,00		5 761,00		5 876,00	
Jiné daně a poplatky	6 530,00		5 181,00		5 710,00	
Smluvní pokuty a úroky z prodlení			1 000,00			
Jiné pokuty a penále	1 802,00		200,00		582,00	
Manka a škody			12 950,00			
Odpisy dlouhodobého majetku	2 742 175,00		2 871 946,00		3 017 199,00	2 796,00
Tvorba a zúčtování rezerv					1 295 480,00	
Tvorba a zúčtování opravných položek	-18 323,00		-141 620,00		169 230,00	
Ostatní náklady z činnosti	438 012,64		1 539 218,36		469 972,23	
Finanční náklady	4 821,75	0,00	12 460,44	0,00	1 970,05	0,00
Úroky	0,58		5,14			
Kurzové ztráty	4 821,17		12 455,30		1 970,05	
Daň z příjmů	0,00	0,00	0,00	0,00	1 670 860,00	0,00
Daň z příjmů					1 670 860,00	





VÝKAZ ZISKU A ZTRÁTY - Výnosy

VÝKAZ ZISKU A ZTRÁTY (krácený v tis. Kč.)	2013		2014		2015	
	Hlavní činnost	Hospodářská činnost	Hlavní činnost	Hospodářská činnost	Hlavní činnost	Hospodářská činnost
VÝNOSY CELKEM	56 233 090,41	0,00	72 459 863,81	0,00	86 053 197,42	778 780,03
Výnosy z činnosti	55 955 786,37	0,00	72 135 570,46	0,00	85 670 571,61	778 780,03
Výnosy z prodeje služeb	42 779 327,46		66 109 465,22		83 200 803,19	778 780,03
Výnosy z pronájmu	631 352,09		511 651,19		423 601,09	
Výnosy z prodaného zboží	291 130,26		300 785,39		269 507,35	
Výnosy z prodeje materiálů	1 894,79		1 289,18		1 347,06	
Výnosy z prodeje DHM kromě pozemků					48 400,00	
Čerpání fondů	8 240 000,00				56 885,00	
Ostatní výnosy z činnosti	4 012 081,77		5 212 379,48		1 670 027,92	
Finanční výnosy	66 204,04	0,00	36 755,35	0,00	54 238,81	0,00
Úroky	31 946,32		35 707,21		54 238,81	
Kurzové zisky	34 257,72		1 048,14			
Výnosy z transferů	211 100,00	0,00	287 538,00	0,00	328 387,00	0,00
Výnosy vybraných ústředních vládních institucí z transferů	211 100,00		287 538,00		328 387,00	
VÝSLEDEK HOSPODAŘENÍ	21 443,81	0,00	4 898 634,41	0,00	9 421 767,09	31 004,98
Výsledek hospodaření před zdaněním	21 443,81	0,00	4 898 634,41	0,00	11 092 627,09	31 004,98
Výsledek hospodaření běžného účetního období	21 443,81	0,00	4 898 634,41	0,00	9 421 767,09	31 004,98

